

15.1.2025

Tämä osallistumis- ja arviointisuunnitelma (Peurantie 20, 15.1.2025) korvaa aiemman 16.3.2023 päivätyn osallistumis- ja arviointisuunnitelman. Osallistumis- ja arviointisuunnitelman rajausta on muutettu ja maakuntakaavatilanteen kuvausta on korjattu. Lisäksi on päivitetty kaavan aikataulua sekä osallistuminen- ja aineistot kohtaa kuvaamaan päivitetyn osallistumis- ja arviointisuunnitelman mukaista tilannetta.



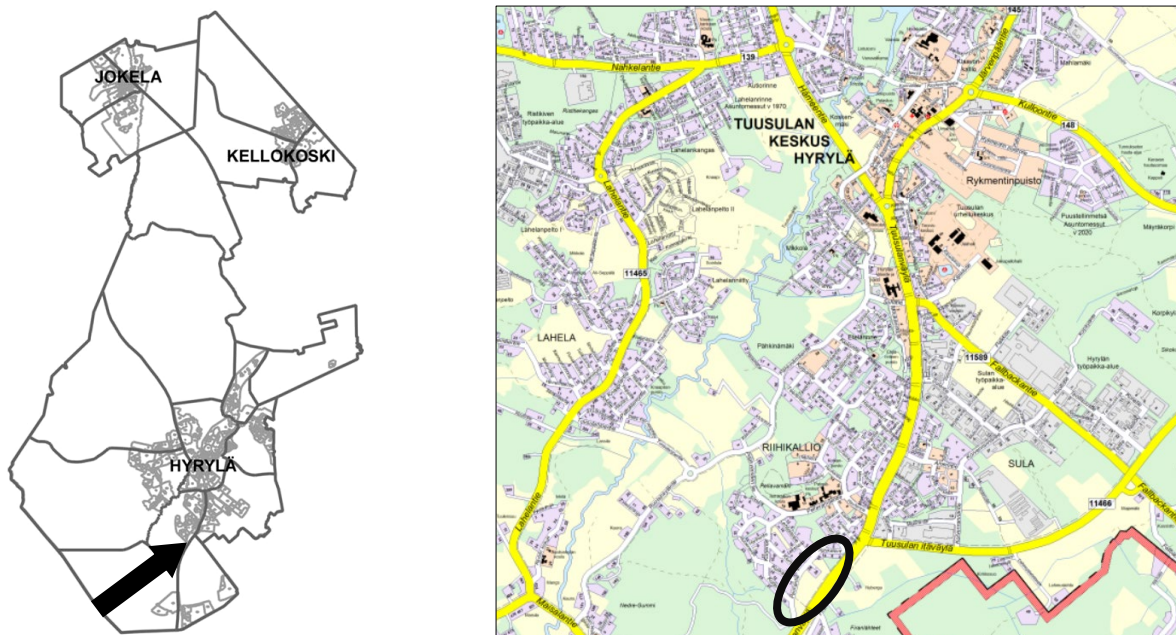
## Peurantie 20 asemakaava ja asemakaavan muutos nro 3643 Osallistumis- ja arviointisuunnitelma

Tuusulanväylän länsi- ja Riihikallion keskuksen eteläpuolella sijaitsevia pääosin rakentamattomia maita kaavoitetaan tiivistä ja matalaa pientalorakentamista varten. Rakentaminen tukeutuu Riihikallion palveluihin.

TUUSULA

**Rakentamisen  
taidetta.**

## Suunnittelualueen sijainti



[Sijaintikartta ja opaskarttaote © Tuusulan kunta]

## Suunnittelualue

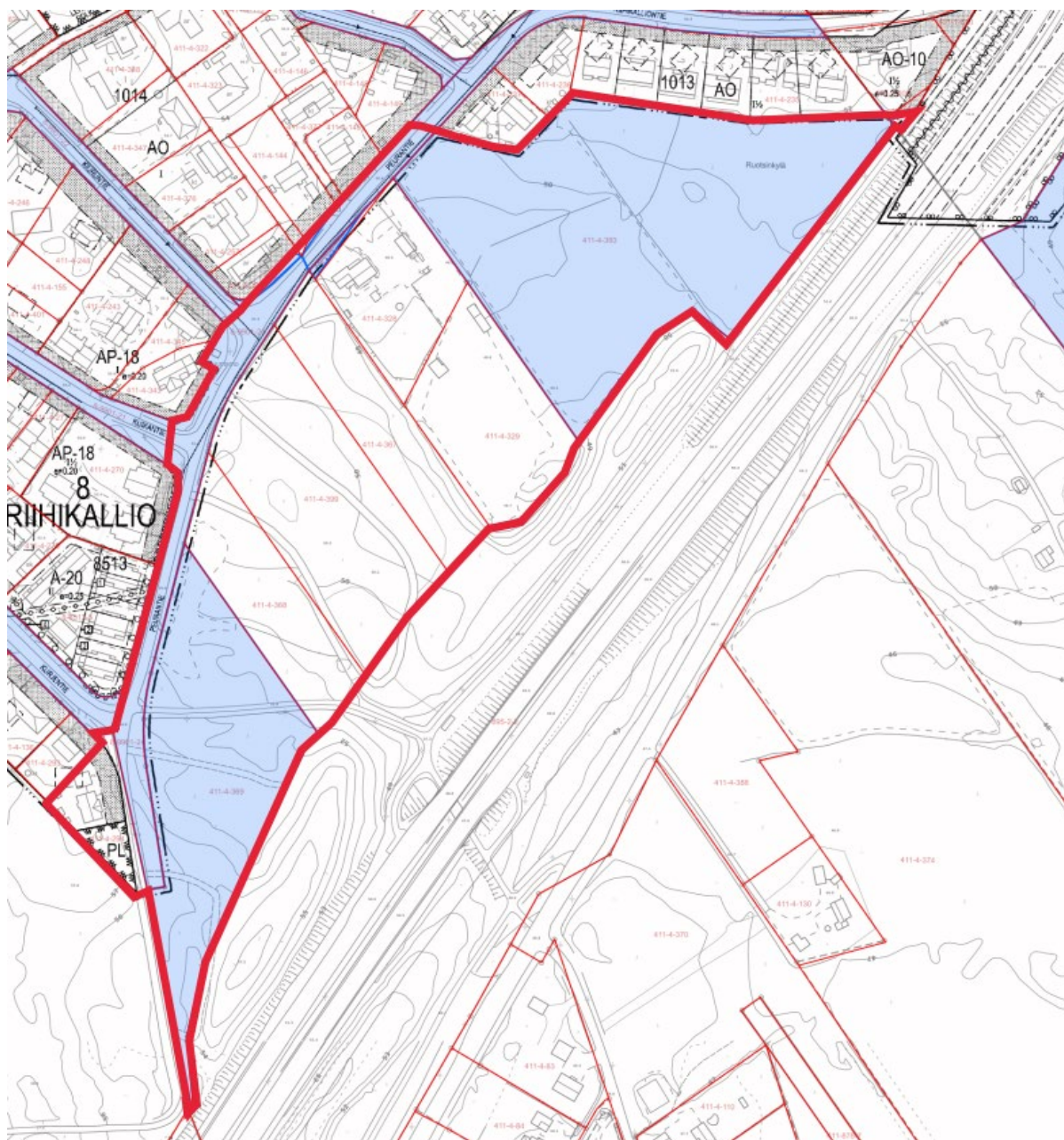
Asemakaava- ja asemakaavan muutosalue sijaitsee etelä-Tuusulassa Riihikalliossa Tuusulanväylän länsipuolella. Riihikallion keskus jää kaavan pohjoispuolelle, asemakaava-alue rajautuu Riihikallion jo olemassa olevaan rakentamiseen. Välittömästi kaava-alueen pohjoispuolella sijaitsee Tuusulanväylän ja Tuusulan itäväylän risteysalue.

## Aloite ja suunnittelun tavoitteet

Kaavoitus on tullut vireille yksityisen maanomistajan hakemuksesta. Hanke on lisätty ensimmäistä kertaa kaavoitussuunnitelmaan 2021-2025 (KV 30.11.2020 §489). Valtuusto on hyväksynyt kokouksessaan 12.12.2022 kaavoitussuunnitelman vuosille 2023-2026. Kaavoitussuunnitelmassa Peurantie 20 asemakaava- ja asemakaavan muutos on merkitty 1-prioriteetin kärkihankkeeksi.

Asemakaavan- ja asemakaavan muutoksen tavoitteena on täydentää Riihikallion olemassa olevaa taajamarakennetta osoittamalla pientaloalueen ja Tuusulanväylän välinen rakentamaton alue asuinkäyttöön.

## Osallistumis- ja arviointisuunnitelman rajaus



Osallistumis- ja arviointisuunnitelman aluerajaus, taustalla pohjakartta ja ajantasa-asemakaava. Sinisellä esitetyt alueet ovat kunnan maanomistuksessa. © Tuusulan kunta

Alustava aluerajaus rajoittuu idässä Tuusulanväylään ja lännessä Peurantiehen. Peurantie otetaan osaksi kaava-alueetta, jotta sen parantamistarpeet voidaan huomioida kaavatyön yhteydessä. Tuusulanväylä ja sitä ympäröivät alueet on rajattu kaava-alueen ulkopuolelle, koska Tuusulan itäväylän risteysalueen kehittämiseen vaadittavia aluevarauksia on kaavatyön aikataulussa vaikeaa ennakoida. Alueen etelälaidalla kaava-alueeseen on otettu yksi yksityisen maanomistajan omistama kiinteistö, jolla olevaa puistoa tutkitaan viereiseen AO-kortteliin liitettäväksi alueeksi.

## Osallistuminen ja aineistot

Tämä osallistumis- ja arviointisuunnitelma (15.1.2025) korvaa aiemman 16.2.2023 päivätyn Peurantie 20 osallistumis- ja arviointisuunnitelman. Päivitetty osallistumis- ja arviointisuunnitelma on julkisesti nähtävillä yhtäaikaisesti kaavaehdotuksen kanssa.

Peurantie 20 osallistumis- ja arviointisuunnitelma oli julkisesti nähtävillä 16.2.-17.3.2023 välisenä aikana, jolloin osallisilla oli mahdollisuus esittää mielipiteensä kaavan tavoitteista, vaikutuksista ja siitä, mitä kaavatyössä tulisi ottaa huomioon. Mielipiteitä oli mahdollista jättää suullisena tai kirjallisena. Nähtävilläolon aikana järjestettiin asukastilaisuus keskiviikkona 1.3.2023 klo 17:30 Riihikallion koulun ruokalassa (katuosoite Pellavamäentie 15). Asukastilaisuudesta tiedotettiin lehti-ilmoituksella sekä Tuusulan kunnan tapahtumakalenterissa. Maanomistajille sekä suunnittelualueen naapureille tilaisuudesta ilmoitettiin myös kirjeitse. Isännöitsijöitä ja asunto-osakkeiden puheenjohtajia pyydettiin ilmoittamaan osallistumis- ja arviointisuunnitelmasta osakkaille ja asukkaille.

**Osallistumis- ja arviointisuunnitelman nähtävilläolon jälkeen on laadittu kaavaehdotus.** Ehdotuksen nähtävillä asettamisesta julkaistaan kuulutus paikallislehdissä ja kaavoitettavan alueen ja lähialueen maanomistajille tiedotetaan kaavan vaiheesta kirjeitse.

Osalliset voivat jättää asemakaavaehdotuksen ja päivitetyn osallistumis- ja arviointisuunnitelman nähtävilläoloaikana muistutuksen, jonka on oltava kirjallinen. Muistutukset ja lausunnot sekä niitä koskevat valmistellut vastineet liitetään kaavaselostukseen, jonka perusteella kuntakehityslautakunta, kunnanhallitus ja lopulta kunnanvaltuusto tekee päätöksen asemakaavaehdotuksesta. Kaavan voimaantulon kuulutus julkaistaan paikallislehdessä.

Mielipiteen tai muistutuksen jättäjä saa kirjallisesti pyytäessään tiedon kaavan etenemisestä kirjeitse.

Kirjalliset muistutukset kaavaehdotuksesta sekä päivitetystä osallistumis- ja arviointisuunnitelmasta pyydetään lähettämään

- Tuusulan verkkosivuilla olevan sähköisen asiointilomakkeen kautta. **Anna palautetta tästä**-lomake on verkkosivulla [Tuusula.fi](https://www.tuusula.fi) Asuminen ja ympäristö/Kaavoitus ja maankäyttö/Kaavoitus/Viereillä olevat kaavahankkeet luettelossa nimellä (Peurantie 20) **tai**
- kirjeitse joko osoitteeseen Kaavoitus, PL 60, 04301 Tuusula tai TuusInfon toimipisteeseen niiden aukioloaikoina. Mielipiteessä on ilmoitettava kaava nimi ja kaavan numero "Peurantie 20, kaava nro 3643".

Kaavan materiaali ja sähköinen asiointilomake ovat Tuusulan kunnan verkkosivulla "[Asuminen ja ympäristö/Kaavoitus ja maankäyttö/Kaavoitus/Vireillä olevat kaavahankkeet](#)". Nähtävilläolon aikana materiaaliin voi tutustua myös TuusInfossa. TuusInfo palvelee Tuusulan pääkirjaston rakennuksessa (Autoasemankatu 2, Hyrylä, Tuusula). TuusInfon palvelupisteen aukioloajat ovat Tuusulan verkkosivuilla "[Ota yhteyttä/Asiakaspalvelu](#)".

Koko kaavaprosessin ajan kaavoituksen kotisivuilta, Tuusulan karttapalvelusta, löytyy tietoa kaavasta ja sen etenemisestä. Kaavoituksen etene-  
misen vaiheet ja osallistumismahdollisuudet on kuvattu viimeisellä sivulla.

## Osalliset

Alueen suunnittelussa osallisia ovat:

- alueen ja lähialueiden maanomistajat, asukkaat ja yritykset
- Asiantuntijaviranomaiset
  - Tekninen lautakunta
  - Tuusulan veden johtokunta / HSY
  - Ikäihmisten neuvosto
  - Vammaisneuvosto
  - Keski-Uudenmaan ympäristölautakunta
  - Rakennusvalvontajaosto
  - HSL
  - Uudenmaan liitto
  - Uudenmaan ELY -keskus
  - Keski-Uudenmaan pelastuslaitos
  - Suomen Luonnonsuojeluliitto Tuusulan yhdistys ry
  - Suomen luonnonsuojeluliiton Uudenmaan piiri ry
- Yrittäjäyhdistykset
  - Tuusulan yrittäjät
  - Uudenmaan yrittäjät
  - Helsingin kauppakamari
  - Tuusulan yrittäjänaiset
- Kehittämisyhteisöt
  - Riihikallion kehittämisverkosto
- Kotiseutu- ja asukasyhdistykset
  - Tuusula-Seura
  - Alueella toimiva asukasyhdistys tai -yhdistykset
- Energiayhtiöt
  - Auris kaasunjakelu
  - Caruna Oy
  - Vantaan Energia Keski-Uusimaa Oy kaukolämpö
  - Fortum Power and Heat Oy

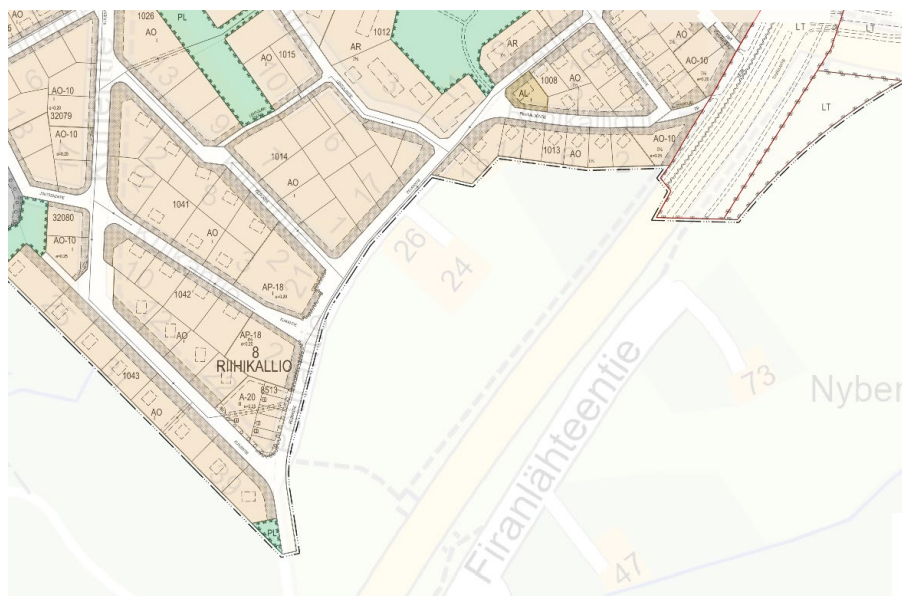
## Vaikutusten arviointi

Kaavan valmistelun yhteydessä arvioidaan kaavan toteuttamisen vaikutuksia muun muassa suunnittelu- ja lähialueen asukkaiden elinympäristöön ja elinoloihin, kulttuuriympäristöön, rakennettuun ympäristöön ja liikenteeseen, luonnonympäristöön, virkistykseen ja kaavatalouteen sekä laaditaan tarvittavat selvitykset kaavaratkaisun merkittävien vaikutusten arvioimiseksi. Vaikutusten arviointia suorittavat kaavan valmisteluun osallistuvat kunnan asiantuntijat sekä muut viranomaiset ja osalliset. Osalliset voivat osallistua arviointityöhön ottamalla yhteyttä suunnittelijaan, lausua mielipiteensä tai jättää muistutuksensa nähtävilläolon aikana.

## Suunnittelun taustatietoa

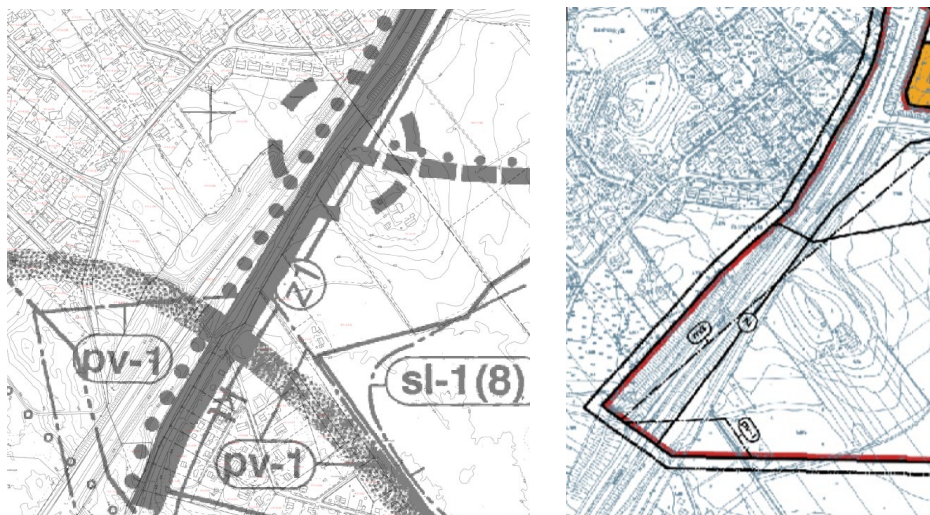
Suunnittelualue on nykytilassa suurilta osin rakentamaton. Alueen keski-osissa, osoitteissa Peurantie 24 ja 26 sijaitsee kaksi omakotitaloa pihapiireineen. Rakentamattomat alueet ovat pitkälti metsäisiä, mutta omakotirakentamisen pohjoispuolella on myös peltoista aluetta. Tuusulanväylä rajaa suunnittelualueen eteläosassa meluvalli. Lännessä ja pohjoisessa alue rajautuu Riihikallion pientaloasutukseen. Ympäröivät rakennukset ovat pääosin yksikerroksisia, harjakattoisia ja julkisivuiltaan tiiltä tai vaaleaksi maalattua puuta. Lehtolantien varrella on myös kaksikerroksisia rivitaloja.

Noin puolet kaava-alueesta on yksityisomistuksessa. Maanomistus on esitetty sinisellä otsikon "Osallistumis- ja arviointisuunnitelman rajaus" alla olevassa kuvassa. Kunta valmistelee asemakaavan muutoksen perusteella mahdollisesti kyseeseen tulevan maankäytösopimuksen tontinomistajien kanssa käytävissä neuvotteluissa.



Ote ajantasa-asemakaavasta (14.12.2022)

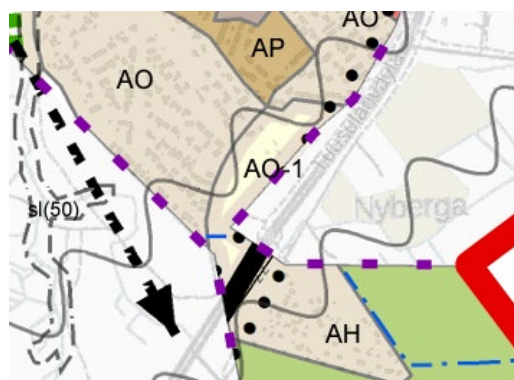
Suurin osa suunnittelualueesta on asemakaavoittamatonta aluetta. Alueen etelälaidalla, sekä Peurantien alueella on voimassa Perä-Hyrylän rakennuskaava vuodelta 1963 ja pohjoislaidalla Perä-Hyrylän rakennuskaavan muutokset vuosilta 1976 ja 1990. Kaava-alueita ympäröivä alue on osoitettu AO ja AP merkinnöillä omakotirakennuksille ja paritaloille ja asuinpientaloille.



Vasemmalla ote Hyrylän laajenemissuunnat osayleiskaavasta (2001) ja oikealla ote Sulan osayleiskaavasta (2015) © Tuusulan kunta

Aluetta koskee Hyrylän laajentumissuunnat –osayleiskaava, joka on oikeusvaikutteinen muilta kuin liikenneverkkoa koskevilta osin. Suunnittelualueelle ei ole osoitettu käyttötarkoituserkintää osayleiskaavassa. Alueen eteläosat kuuluvat vedenhankinnan kannalta tärkeälle pohjavesialueelle, joka on merkitty pv-1 rajauksella. Oikeusvaikutuksettomana osayleiskaavassa on esitetty Tuusulanväylä ja sen vierellä kulkeva kevyen liikenteen reitti ja Tuusulan itäväylän suunniteltava liittymä.

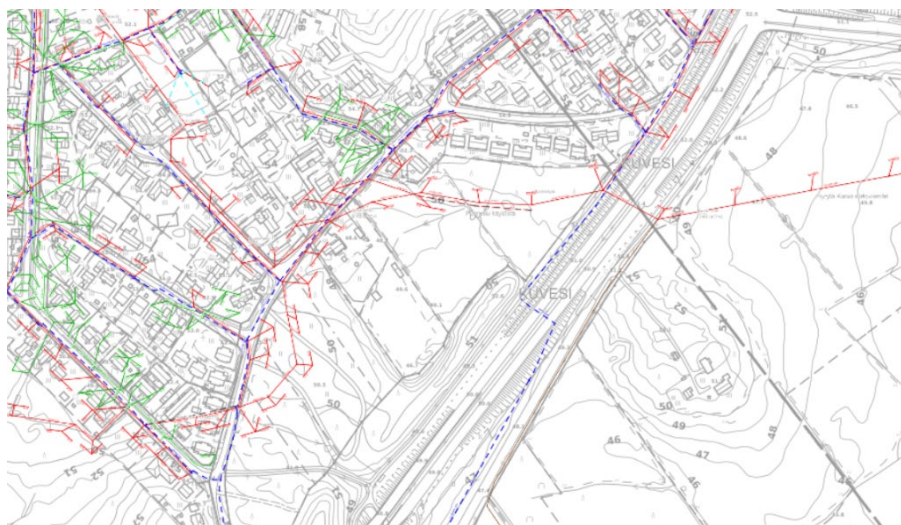
Alueen itäosaa koskee Sulan osayleiskaava, jossa Tuusulanväylää ympäröiviä alueita on osoitettu liikennealueeksi, myös Tuusulan itäväylän kehitystä ennakoiden.



Ote valtuuston hyväksymästä Tuusulan yleiskaavasta (KV 15.12.2022).

Valtuusto hyväksyi Tuusulan yleiskaavan kokouksessaan 14.11.2022 § 133. Kaava ei ole vielä lainvoimainen. Yleiskaava kumoaa voimaan tullessaan Hyrylän laajenemissuunnat osayleiskaavan. Sulan osayleiskaavasta jäävät voimaan Tuusulan itäväylän luoteispuoleiset osat. Yleiskaavassa suunnittelualaue on merkitty AO-1 merkinnällä ensimmäisen vaiheen omakotipa- notteiseksi asumisen laajenemisalueeksi. Alue sijaitsee 50-55 Lden lento- melualueen laitamilla.

Helsingin seudun vaihemaakuntakaavassa (lainvoima 13.3.2023) suunnit- telualaue sijoittuu taajamatoimintojen kehittämisvyöhykkeelle.



Ote johtokartasta (6.2.2023)

Kaava-alueen pohjois- ja etelälaidalla alueen halki kulkee jätevesiviemä- rilinjoja.

Tuusulan itäväylän aluevaraussuunnitelma on laadittu vuonna 2010, ja sitä on tarkoitus päivittää vuoden 2023 aikana.

Suunnittelualueetta koskevia suunnitelmia, selvityksiä ja päätöksiä:

- Asemakaavoituksen ja asemakaavamuutoksen käynnistämissopi- mus, KH 26.2.2018
- Tuusulan itäväylän aluevaraussuunnitelma, 2010

## Suunnittelijoiden yhteystiedot

### Asemakaavan valmistelu

Vilma Paaer, *kaavasuunnittelija*, p. 040 314 2017,  
[vilma.paaer@tuusula.fi](mailto:vilma.paaer@tuusula.fi)

### Kaavoituspäällikkö

Anne Olkkola, *arkkitehti*, p. 040 314 2014



**Kaavoituksen eteneminen (päivitetty aikataulu)**